

Recursos para la Coeducación a través de la Historia del Arte.

Propuesta para la inclusión de las artistas en el currículo educativo

+ igualdad

+ valores

+ RRSS seguras

+ prevención

¿Cómo nació la Asociación La Roldana?

- Gracias a una iniciativa de varias historiadoras del arte, artistas, profesoras y profesionales de la cultura e igualdad se constituyó como asociación.
- A través de una petición en Change.org para incluir a las artistas en el currículo educativo de secundaria y bachillerato
- En junio de 2021 se presentó la propuesta al Ministerio de Educación, Formación Profesional y Deportes

¿Quiénes somos?

- Una asociación a nivel estatal, constituida actualmente por 66 socias, que dedican su tiempo libre a luchar por la inclusión de las artistas en la educación
- Formada en su gran mayoría por mujeres especialistas en arte, cultura, educación, igualdad de género, etc

+ igualdad

+ prevención

+ valores

+ RRSS seguras

¿Por qué surge esta iniciativa?

- ¿Cuántas mujeres artistas recuerdas haber estudiado en el instituto? ¿Y en la universidad?
- Y en los museos, ¿cuántas artistas crees que hay expuestas de manera permanente?
- Los libros de texto de Secundaria y Bachillerato, ¿crees que tienen una balanza equilibrada en cuanto a hombres y mujeres artistas?

+ igualdad

+ valores

+ RRSS seguras

+ prevención

Objetivos:

- Visibilizar a las mujeres artistas en todas las épocas y movimientos artísticos.
- Incluir a las mujeres artistas en los currículos educativos estatales y de cada Comunidad Autónoma en secundaria y bachillerato
- Contar una Historia del Arte completa desde la igualdad de género

+ igualdad

+ valores

+ RIES seguras

+ prevención

Objetivos:

- Analizar y valorar el papel de las mujeres artistas en la historia, sin contextos sexistas y discriminatorios.
- Equilibrar la narración entre biografía y obra, independientemente del género
- Coeducar a través del arte, y crear pensamiento crítico

+ igualdad

+ valores

+ RRSS seguras

+ prevención

Tenemos un plan

¿Cómo podemos colaborar contigo?

- Contribución a la no discriminación en el ámbito artístico-cultural: a través de talleres, seminarios...
- Ser interlocutoras en diferentes administraciones relacionadas con la educación, arte y cultura: Museos, centros educativos, etc (presentaciones, revisión de colecciones, elaboración de material educativo...).
- Conexión con entidades e instituciones que compartan los mismos fines, desde una perspectiva de género.

+ igualdad

+ valores

+ RRSS seguras

+ presencia

¿Para qué coeducación a través del arte?

- Para incorporar referentes, tanto masculinos como femeninos, en la Historia del Arte.
- Recoger y difundir una Historia del Arte completa.
- Divulgar a las mujeres artistas, dotándolas de la misma importancia que a los hombres artistas, contextualizando su situación histórica respecto de figuras masculinas (padre, esposo...) pero priorizando su trabajo.

+ igualdad

+ prevención

+ mujeres

+ RRSS seguras

¿Para qué coeducación a través del arte?

- Conceder la misma importancia a las mal denominadas “Artes menores”, y explicar porqué en algunos casos, las artistas realizaron más comúnmente ciertos géneros
- Brindar un desarrollo integral al alumnado, a través de la educación
- Y siempre, acompañar la coeducación con el uso de un lenguaje no sexista

+ igualdad

+ prevención

+ roles

+ espacios seguros

Propuesta para la inclusión de las artistas en el currículo educativo

A través de:

1. Nuestras artistas imprescindibles
1. Nuestros Catálogos

+ igualdad

+ valores

+ prevención

+ RRSS seguras

+ Las artistas imprescindibles:

- Se trata de una pequeña selección de artistas, realizada por nosotras, que creemos que son absolutamente necesarias

+ igualdad

+ prevención

+ valores

+ RRSS seguras

Animación a modo de línea cronológica

Mujeres en la Prehistoria



El punto de inflexión en la interpretación acerca del papel que pudieron tener las mujeres en la creación de pinturas rupestres fue una exposición en 2012, criticada por incluir una ilustración de una mujer pintando una cueva.

[Leer más](#)

Las Iluminadoras Medievales



Durante toda la Edad Media hubo mujeres artistas que se desarrollaron en todo tipo de artes: la pintura, la escultura, el textil, la miniatura... de las que conservamos muchos nombres, aunque desconocemos en algunos casos datos sobre su vida.

[Leer más](#)

+ igualdad

+ prevenir

seguras

Animación a modo de línea cronológica

Sabina Von Steinbach Siglo XIII



Aunque es cierto que su existencia no está del todo confirmada y existen numerosas leyendas en torno a ella, se cree que fue la primera mujer escultora, y por primera vez se menciona su existencia en el año 1617 por el historiador Schadaeus, quien dice que la torre de la Catedral de Estrasburgo la realizó el maestro y arquitecto de obras Erwin von Steinbach (1244-1318), en francés Hervé de Pierrefonds, al que le ayudó su hija Sabina.

[Leer más](#)

Catherina Van Hemessen 1527/8-1566



Su relevancia hizo que María de Hungría se posicionase como su patrona durante su periodo de regencia en los Países Bajos; al regresar María a España en 1566, invitó a Catherina y a su marido a

+ igualdad

+ prevención

+ valores

+ RRSS seguras

Catálogos de mujeres artistas: *Tenemos un plan*

- Del estudio del currículo educativo, y la ausencia de mujeres en el mismo, nacen nuestros *Catálogos*
- Encontrarás artistas fundamentales de la Historia del Arte, que no están representadas en el programa educativo
- Puedes usarlos como material educativo en el aula, descargándolos de manera gratuita en nuestra web
- Se dividen en: Historia del Arte, Fundamentos del Arte I y II, y el catálogo unificado

+ igualdad

+ valores

+ RRSS seguras

+ prevención

5º CONGRESO ANDALUZ de
COEDUCACIÓN
Tenemos un plan

ESCOGE

La Roldana Plataforma

+ igualdad

+ prevención

alores

RSS seguras

LA ROLDANA



5º CONGRESO ANDALUZ de COEDUCACIÓN

Tenemos un plan

SUMARIO

2 SUMARIO Y EQUIPO

4 NOMBRE E ILUSTRACIONES DE LAS ARTISTAS

8 MANIFIESTO DE LA ROLDANA PLATAFORMA

EQUIPO

Dirección:
María Amador y Miriam Varela

Coordinadora de redacción:
Sandra García Sinauza

Coordinadora de corrección y estilo:
Miriam Villares

Coordinadora de diseño:
Miriam Varela

Coordinadora de diseño editorial y maquetación:
Almudena García-Gil Velilla

Selección de artistas:
LA ROLDANA PLATAFORMA
@laroldanaplataforma

10-56 LAS IMPRESCINDIBLES EN LA HISTORIA DEL ARTE

10 MUJERES EN LA PREHISTORIA

26 JUDITH LEYSTER

42 MARÍA BLANCHARD

12 ILUMINADORAS MEDIEVALES

28 LUISA ROLDÁN

44 SONIA DELAUNAY

14 SABINA VON STEINBACH

30 ADELAÏDE LABILLE-GUIARD

46 MARUJA MALLO

16 CATHERINA VAN HEMESSEN

32 ANGELIKA KAUFFMANN

48 FRIDA KAHLO

18 SOFONISBA ANGISSOLA

34 ROSA BONHEUR

50 REMEDIOS VARO

20 LAVINIA FONTANA

36 BERTHE MORISOT

52 LOUISE BOURGEOIS

22 CLARA PEETERS

38 HILMA AF KLINT

54 MARINA ABRAMOVIĆ

24 ARTEMISIA GENTILESCHI

40 CAMILLE CLAUDEL

56 GUERRILLA GIRLS

58 CRÉDITOS

61 COPYLEFT

5º CONGRESO ANDALUZ de COEDUCACIÓN

Tenemos un plan

+ valores



10
MUJERES EN
LA PREHISTORIA



12
ILUMINADORAS
MEDIEVALES



22
CLARA
PEETERS



24
ARTEMISIA
GENTILESCHI



14
SABINA VON
STEINBACH



16
CATHERINA VAN
HEMESSEN



26
JUDITH
LEVSTER



28
LUISA
ROLDAN



18
SOFONISBA
ANGUISSOLA



20
LAVINIA
FONTANA



30
ADELAÏDE
LABILLE-GUIARD



32
ANGELIKA
KAUFFMANN



34
ROSA
BONHEUR



36
BERTHE
MORISOT



46
MARIJA
MALLO



48
FRIDA
KAHLO



38
HILMA AF
KLINT



40
CAMILLE
CLAUDEL



50
REMEDIOS
VARO



52
LOUISE
BOURGOIS



42
MARIA
BLANCHARD



44
SONIA
DELAUNAY



54
MARINA
ABRAMOVIĆ



56
QUERRILLA
GIRLS

+ prevención

WOMEN MAKE
ART
HISTORY

MANIFIESTO

La historia empieza a extrañar a las mujeres, y las roldanas extrañamos a las artistas. La historia del arte que nos han enseñado se gestó a finales del siglo XIX: una época donde la moral burguesa relegó a la mujer al hogar y vetó su independencia creadora, por contra, se escribían y recopilaban completísimas y magníficas publicaciones e historias universales del arte androcéntricas respaldadas por la creación de los grandes museos europeos y que han conseguido llegar hasta nuestros días sin el más mínimo cambio. Pero estos historiadores del arte obviaron una parte importante de la humanidad, para ser exactas, a la mitad de la humanidad, pues, en sus escritos, tratados y ensayos se olvidaron de todas y cada una de las mujeres artistas que existieron.

Fue en 1971, con la publicación del famoso artículo de Linda Nochlin «¿Dónde están las grandes mujeres artistas?», cuando la ausencia de estas creadoras comenzó a reivindicarse. En la misma década se creó la primera exposición exclusiva de mujeres artistas titulada «Women Artists» (1976) y aparecieron las primeras obras de arte feminista como *The dinner party* de Judy Chicago. La reivindicación siguió entre otras con las *Guerrilla Girls*, que se preguntaron si las mujeres debían estar desnudas para poder entrar en los museos, como alusión a la gran cantidad de obras que contienen desnudos femeninos expuestas por los museos y a la presencia

anecdótica de obras de artistas femeninas en los mismos. Pero toda esta lucha queda sin ver reflejados sus objetivos en el discurso histórico. Las mujeres continúan siendo un punto aparte en el mismo.

De esta manera, llegamos a la conclusión de que aún nos están contando una historia a medias, que nos han ocultado la historia entera, la historia real, dentro de un discurso patriarcal donde nos explican que la genialidad solo puede venir de los hombres.

Actualmente estamos asistiendo a un cambio en la sensibilidad social respecto a los temas de género, la gente se está preguntando «¿dónde han estado las mujeres hasta ahora?», y cada uno enfoca la mirada hacia su ámbito: científico, literario/editorial, musical, ingeniero. La Roldana Plataforma quiere sumarse a este cambio social siguiendo los pasos de mujeres como Argeles Caso, Patricia Mayayo y Concha Mayordomo, entre otras, que fruto de su trabajo nos han descubierto a estas creadoras. Creemos que la mejor forma de conseguir un discurso unitario es cambiando radicalmente el mensaje que llega a los cimientos de la sociedad: la juventud. Si al alumnado se le transmite que hombres y mujeres crearon juntos, no tendrán que reconstruir la historia más adelante añadiendo a todas estas mujeres que a nosotras nadie nos explicó.

No podemos permitir que la idea universal de que los hombres han sido, son y serán los únicos que quedarán para la historia sea la que se transmite a nuestra juventud en los centros formativos con el actual currículo educativo.



Linda Nochlin at Manet's Bar at the Folies-Bergère, Kathleen Gage (2008).
Fuente: www.wartzy.net

DESDE LA ROLDANA PLATAFORMA SE QUIERE QUE ESTO CAMBIE.

Con nuestra iniciativa se quiere visibilizar a las mujeres artistas que si hubo (y muchas) en todas las épocas y de todos los movimientos artísticos. Para lograrlo queremos incluirlas en el currículo educativo de los temarios de Historia del Arte y Fundamentos del Arte 1 y 2 —incluso, por qué no, que se incluyan en las pequeñas píldoras de historia del arte que se les da a los alumnos y alumnas de la ESO— porque, a pesar de haber sido apartadas del discurso historiográfico, muchas de ellas en su momento llegaron a ser grandes artistas muy valoradas por el público y la crítica y cotizadas en su época. Este es el caso de Luisa Roldán y Artemisa Gentileschi, que fueron reclamadas por reyes y altos dignatarios; también conocemos artistas que fueron la figura principal y sustento económico de sus familias como Lavinia Fontana en el siglo XVI, otras pertenecieron a movimientos artísticos que pensamos solo masculinos como las impresionistas Berthe Morisot y Mary Cassatt. Estos son solo algunos ejemplos de los muchos que no aparecen en el currículo educativo.

Deseamos contar y transmitir una historia del arte al completo, incluyendo las aportaciones de las artistas en un único discurso, no como figuras aisladas sino dentro del mismo contexto histórico-artístico en el cual se engloba a los artistas masculinos, pues todos vivieron una misma historia, compartieron mismos espacios y asistieron a los mismos eventos. Juntos crearon el arte de ese momento, influyéndose mutuamente. Si no tenemos en cuenta las influencias de las mujeres también nos perdemos matices de las obras de los hombres y todo queda incompleto.

Queremos incluir a las artistas en los temarios educativos para la construcción de una historia del arte igualitaria. Deseamos que algunos de los artículos que aparecen en la Ley Orgánica 3/2020, de 29 de diciembre —conocida como ley Celada o LOMLOE— se hagan realidad y sean efectivos. Hablamos en este caso, por ejemplo, del artículo único, apartado veinticinco, en el que leemos que la educación debe «[...] analizar y valorar [...] el reconocimiento y enseñanza del papel de las mujeres en la historia [...]». O el apartado ochenta y tres, en cuyo punto 6 queda reflejado que «Las Administraciones educativas promoverán que los currículos y los libros de texto y demás materiales

educativos fomenten el igual valor de hombres y mujeres y no contengan estereotipos sexistas o discriminatorios». Con todo esto sobre la mesa creemos que ha llegado el momento de impulsar una igualdad real y actual.

Cuando hablamos de autoras femeninas se tiende a destacar su vida personal, en cambio, esto no pasa tanto cuando hablamos de autores masculinos. Desde La Roldana se quiere reivindicar un equilibrio entre vida-obra y que en todos los artistas indistintamente del género se dé la misma importancia a estos dos aspectos. No podemos basar todo el comentario artístico de una obra en la violación que ha sufrido su autora, obviando, así, la calidad técnica de la misma, a la vez que ensalzamos una obra de técnica impecable y obviando la misoginia de su autor. Por ello, reivindicamos una valoración de forma igualitaria de las obras de arte encontrando un equilibrio entre la vida y la obra de los y las artistas, independientemente del género de sus autores.

El hecho de que haya ausencia de mujeres en la historia hace que la juventud no tenga una realidad completa donde reflejarse, tanto para niños como para niñas es necesario saber que hay mujeres que han llegado a las mismas posiciones que los hombres. Desde la plataforma se quieren crear referentes femeninos, que todas sepan que el género no es un impedimento para poder llegar a donde quieren. Muchas de las que formamos este proyecto hemos crecido sin referentes femeninos en nuestros campos, muchas no nos dimos cuenta de nuestra falta de referentes femeninos hasta bien entrada la edad adulta. Necesitamos referentes, necesitamos justicia y necesitamos que se cuente la verdad de la historia, sin sesgos.

Queremos que cuando se pregunte por las mujeres artistas en clase no se cree un silencio incómodo. Queremos que los niños y niñas tengan una pintora favorita, que estudien a arquitectas y que descubran escultoras increíbles hojeando sus libros de texto.

Estamos cansadas de musas, queremos genias, artistas en sus contextos. Queremos la historia del arte completa. Queremos a las artistas en el currículo educativo.

La Roldana Plataforma

ILUZ de
ción

plan

valores

RRSS seguras



Museo Arqueológico Regional de Madrid. Arturo Asensio.
Fuente: www.arteactuacion.es

MUJERES EN LA PREHISTORIA

Cuando hablamos de prehistoria, tendemos a pensar que es un periodo estanco cuando realmente abarca dentro de sí determinadas cronologías, como la división entre Paleolítico y Neolítico. Además, dichos periodos pueden englobar a su vez otros, como es el caso de las diferentes denominaciones creadas para hablar de los distintos tipos de arte, es decir: arte paleolítico (40000-10000 a. C.), arte levantino (6000-4000 a. C.) y arte esquemático (4000-1000 a. C.). Las diferencias entre los citados tipos de arte radican principalmente en los lugares en los que se deciden representar —cavernas oscuras, abrigos o covachas—, y en las representaciones elegidas —bisonte europeo, figura humana y digitaciones, entre otras—.

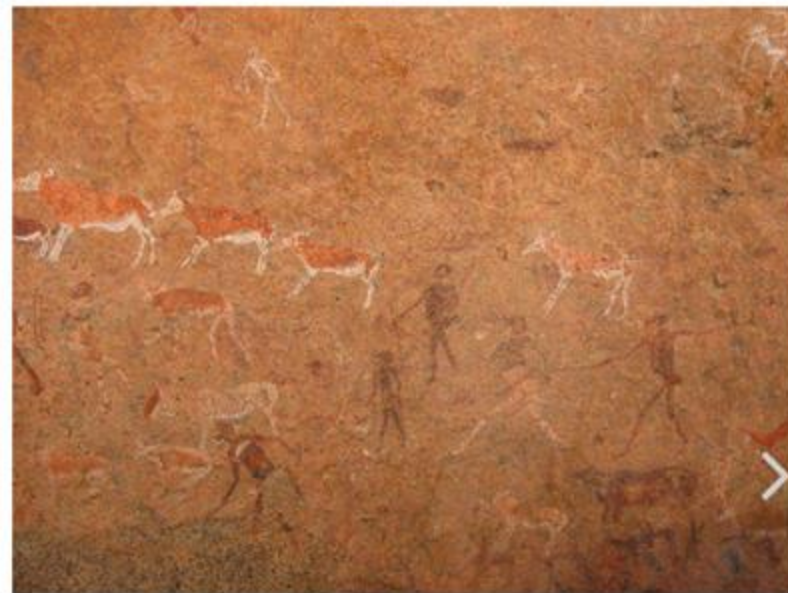
Todo lo anterior, debido a la historiografía, se ha relacionado con la historia del hombre, no preguntándonos, generalmente, dónde estaban las mujeres. Sin embargo, gracias a disciplinas como la arqueología de género y la historia de las mujeres estamos viviendo un cambio de paradigma, ya que permiten la reinterpretación del registro arqueológico y de las fuentes escritas.

CARACTERÍSTICAS GENERALES

- Etapa artística:
Prehistoria
- Género:
Pintura rupestre
- Obra destacada:
La dama de blanco

El punto de inflexión en la interpretación acerca del papel que pudieron tener las mujeres en la creación de pinturas rupestres fue una exposición en 2012, criticada por incluir una ilustración de una mujer pintando una cueva. Se decía que no había pruebas de esto, a lo que la arqueóloga Ana Herranz —quien junto a Margarita Sánchez es referente nacional en arqueología de género— contestó que tampoco las había de que las hubieran hecho hombres y, a pesar de ello, se da por sentado. Sin embargo, habla mujeres en la prehistoria.

TÍTULO: La dama de blanco
FECHA: h. 2000 a. C.
LUGAR: Namibia
ESTILO: Arte rupestre
PERIODO ARTÍSTICO: Prehistoria



BIBLIOGRAFÍA

Cueva de Altamira: ¿Quién fue la niña de 8 años que descubrió las pinturas? (2 de octubre de 2018). Educando en Igualdad. www.educandoenigualdad.com.

El arte rupestre de la cueva de Tito Bustillo: camarín de las vulvas. (s. f.). Tito Bustillo. Centro de Arte Rupestre. www.centrotitobustillo.com.

FORSSMANN, A. (2016). Hallan una extraordinaria figurilla neolítica que representa a una mujer desnuda. Historia. National Geographic. historia.nationalgeographic.com.

RIVERO, P. (s. f.). El arte rupestre. Proyecto Clio 1. clio.rediris.es.

SÁNCHEZ ROMERO, M. (coord.). (2003). Arqueología y género. Universidad de Granada.

SOLER, B. (coord.). (2006). Las mujeres en la prehistoria. Diputación Provincial de Valencia.



Scivias, Hildegarda de Bingen (s. xii).
Fuente: Wikipedia.

ILUMINADORAS MEDIEVALES

Durante toda la Edad Media hubo mujeres artistas que se desarrollaron en todo tipo de artes: la pintura, la escultura, el textil, la miniatura... de las que conservamos muchos nombres, aunque desconocemos en algunos casos datos sobre su vida. En la Edad Media se pueden establecer dos tipos de mujeres relacionadas con el arte: la mecenas y la artista. Las primeras eran, o bien de la nobleza, o monjas que encargaban obras para después donarlas a la Iglesia (como un códice, un cáliz, una pieza textil, etc.). Las segundas eran las artífices, normalmente monjas o hijas de artistas. Se sabe de todas ellas por las firmas que dejaron en las obras realizadas, que tanto podía mostrar a la patrocinadora como a la artista.

- Etapa artística:
Edad Media
- Género:
Miniatura medieval

CARACTERÍSTICAS GENERALES

Las obras hablaban de por sí y mostraban quién era el autor como muestra de fe, ya que en las inscripciones ponían el nombre y «me fecit» (en castellano «me hizo»). Por ejemplo, «Mara me fecit», como si la obra hablara. Uno de los campos del arte en el que las mujeres artistas de la Edad Media destacan formidablemente fue en la iluminación. La iluminación es la técnica de ilustrar con imágenes o códices de forma que estas acompañaban al texto para una mejor comprensión del mismo. Uno de los textos más populares fueron los beatos, copias del comentario al Apocalipsis del monje Beato de Liebana, pero también existieron muchos otros códices, no siempre de carácter religioso, como es el caso de los tratados de botánica. Estas obras se realizaban normalmente entre varias personas: unas, encargadas del texto y, otras, de las miniaturas.

Dos de las artistas más importantes de este momento fueron las abadesas Hildegarda de Bingen y Herrada de Landsberg. Hildegarda de Bingen (1098-1179), abadesa de Disibodenberg y llamada Sibila del Rin, será conocida por sus visiones que llevaron a la creación de dos obras muy importantes, el Liber Scivias y el Liber Divinorum Operum. Hildegarda ilumina sus visiones con temas como la composición del universo, dogmas cristianos o historia natural entre otros. Será reconocida como doctora de la Iglesia en 2012. Herrada de Landsberg (1125/30-1195) por su parte dirigirá la creación del Hortus Deliciarum (El Jardín de las Delicias) realizado entre 1175 y 1195 aproximadamente, por una comunidad de monjas. Este manuscrito es una enciclopedia minada que narra desde la creación del mundo hasta su final, pasando por temas bíblicos o la lucha de los vicios y las virtudes. Los retratos de las autoras aparecen en una miniatura al final de la obra.

- Obra destacada:
Homiliario de san Bartolomé, siglo XII

MOVIMIENTO

Tenemos constancia de mujeres minaturistas durante toda la Edad Media, siendo la más antigua En lo Ende) una monja del monasterio de Tábara (Zamora), que es considerada la primera artista con nombre propio de la historia europea. Ende participó, junto con el monje Emeterius, en la iluminación del llamado Beato de Girona, un manuscrito minado de finales del siglo X. Sabemos de ella porque firmó junto a su compañero «Ende, pintora y ayudante de Dios, Emeterio, hermano y sacerdote». No debemos olvidar que en este momento los monasterios eran mixtos, por lo que no nos debe extrañar esta colaboración entre monjas y sacerdotes. También conservamos dos curiosos autorretratos de dos monjas alemanas del siglo XII que participaron en obras como la de Guida de Weissfauen, considerada el primer autorretrato de una mujer artista en Occidente. Se muestra dentro del homiliario de san Bartolomé conservado en la Biblioteca Estatal de Fráncfort de Meno. Firma con su nombre y lleva esta inscripción en latín: «Guida, una pecadora, escribió y pintó este libro».



AUTORA: Claricia
TÍTULO: Homiliario de san Bartolomé
FECHA: siglo XII
ESTILO: Miniatura medieval
PERIODO ARTÍSTICO: Edad Media

ANÁLISIS DE OBRA

Homiliario de san Bartolomé (siglo XII)

El autorretrato es el de Claricia, que en el Salterio de Augsburg, realizado en algún momento entre 1175 y 1250 y conservado en el Walters Art Museum, aparece sujetando la letra «O» con su cuerpo haciendo el palo de la letra y con su nombre inscrito. Hay varias teorías acerca de quién era Claricia, pero muchas apuntan a que esta mujer no era una monja sino una residente del monasterio procedente de una familia adinerada, ya que no lleva el pelo tapado sino suelto con dos largas trenzas.

BIBLIOGRAFÍA

- CIRLOT, V. (2005). Hildegard von Bingen y la tradición visionaria de Occidente. Herder.
- HARRIS, A. S. y NOCHLIN, L. (1976). Women artists: 1550-1950. Los Angeles County Museum of Art.
- MARIAUX, P.-A. (2012). Women in the making: early medieval signatures and artists portraits (9th-12th). En Martin, T. (ed.) Reassessing the Roles of Women as "Makers" of Medieval Art and Architecture (pp. 393-427). Brill.
- PATTON, P. (1997). Ende. En Gaze, D. (ed.) Dictionary of Women Artists (vol. II). Taylor & Francis.
- ROSS, L. (2003). Artists of the Middle Ages. Greenwood Press.

alores

CRSS seguras

+ igualdad

+ preve



Relieve Virgen de la Lactancia, Luisa Roldán (1650-1706). Terracota policromada 20,5 x 19 cm. Museo de Bellas Artes de Sevilla. Fuente: Consejería de Cultura y Patrimonio Histórico de la Junta de Andalucía.

LUISA IGNACIA ROLDÁN VILLAVICENCIO (1652-1706)

Nació en Sevilla y era una de las hijas del escultor Pedro Roldán. Debido al enorme prestigio que alcanzó el taller familiar, trabajó desde muy joven con sus hermanos y hermanas, cada cual en su especialidad. En 1671 contrajo matrimonio con el escultor Luis Antonio Navarro de los Arcos. Al no poder acceder al título de maestro escultor, su marido firmaba los contratos en los que trabajaban. En Sevilla trabajó esencialmente para hermandades y cofradías. En Cádiz trabajó para el cabildo catedralicio y el Ayuntamiento, entre otros clientes. Se marchó a Madrid con su marido e hijos y fue nombrada en 1692 escultora de cámara de los reyes Carlos II y después, en 1701, de Felipe V, siendo la primera mujer en obtener este cargo en España. Además de trabajar para la Corte, también realizaba encargos para la nobleza y para órdenes religiosas. En 1706, la Academia di San Luca di Roma la nombró académica de mérito. Aquel mismo día falleció, unos días antes, había firmado una declaración de pobreza.

CARACTERÍSTICAS GENERALES

Toda su obra es de temática religiosa y responde al arte de la Contrarreforma promovido por el Concilio de Trento. En una carta dirigida a la Corte se decía que trabajaba «en piedra, en madera, en barro, en bronce, en plata y en otro cualquier material». Además de la diversidad de materiales empleados, su obra es de las más variadas entre los escultores españoles del Barroco, lo que demuestra su habilidad y versatilidad. Realizó esculturas de gran formato, mayor del natural, de bulto redondo, en relieve, de candelero o «de vestir» y miniaturas de gran calidad técnica donde abundan los detalles, acompañadas de plantas y animales. Representa un gran abanico de expresiones y emociones, que van desde el sufrimiento o el dolor, el lamento, la agresividad, el misticismo, la serenidad, hasta la ternura, la risa o la felicidad. En sus miniaturas se aprecia un **estilo progresivo con tendencia al rococó**. Muchas de sus obras se han atribuido a su padre, su marido o escultores coetáneos. Recientes investigaciones y una revisión historiográfica han permitido actualizar las atribuciones de sus obras.

- Etapa artística: Barroco
- Género: Escultura
- Obras destacadas: Arcángel san Miguel aplastando al diablo (1692)

ANÁLISIS DE OBRA



Arcángel san Miguel aplastando al diablo (1692)

Fue un encargo que recibió como escultora de cámara del rey Carlos II para decorar El Escorial, realizado en 1692. Es de madera tallada, dorada y policromada y pesa casi 150 kilos. Se trata del arcángel san Miguel venciendo al diablo. San Miguel está alado, vestido como un general romano y empujando una espada transmutada en haz de fuego; aplasta al diablo con su pisada y lo derrota, con actitud triunfante. El diablo, desnudo, se retuerce encadenado sobre las llamas. En la peana de la escultura, puso un documento con su nombre, su cargo y la fecha, junto al nombre del policromador de la obra, su cuñado Tomás de los Arcos. Se aprecia la continuidad del estilo de su familia, pero con una actitud más dinámica, con más movimiento en la actitud de los personajes y sus ropajes en vuelo, los volúmenes son más geométricos, con profundas oquedades y pliegues que le otorga un aspecto muy teatral. Estas características hace que se adelante a conceptos artísticos más propios del siglo XVIII. Siguiendo la descripción del Libro del Apocalipsis esta escena representa simbólicamente el triunfo del catolicismo militante sobre la herejía.

AUTORA: Luisa Roldán

TÍTULO: Arcángel san Miguel aplastando al diablo

FECHA: 1692

TÉCNICA: Madera tallada, dorada y policromada

PERIODO ARTÍSTICO: Barroco

BIBLIOGRAFÍA

HALL-VAN DEN ELSSEN, C. (2016). Fuerza e intimismo. Luisa Roldán, escultora (1652-1706). Consejo Superior de Investigaciones Científicas.

DE LA SIERRA, L. A. et al. (2007). Andalucía Barroca 2007. Roldana. Real Alcázar de Sevilla, 25 de julio-14 de octubre 2007. Consejería de Cultura de la Junta de Andalucía.

+ igualdad

+ prevenir

2 de
ón
lan

res

¡S seguras



ANGELIKA KAUFFMANN
(1741-1807)

A los catorce años consiguió sus primeros clientes artísticos, además de hablar cuatro idiomas y poseer talento musical. Desafió a la sociedad de su época al pintar principalmente obras con temática mitológica e histórica (reservada, por aquel entonces, casi de manera exclusiva a los hombres). Su impacto fue tal que su rostro se imprimió hasta en los billetes, ella era Angelika Kauffmann, nacida en Suiza a finales de 1741. Vivió en un contexto histórico donde la historia del arte comenzó a consolidarse como disciplina debido al aumento de expediciones, pero al mismo tiempo Europa era sacudida por eventos convulsos como la Revolución francesa.

● Etapa artística:
Neoclasicismo

● Género:
Pintura

● Obras destacadas:
Ariadna abandonada por Teseo (1774)

CARACTERÍSTICAS GENERALES

Sus escenas históricas, basadas en los modelos clásicos y literarios, le supusieron un gran éxito entre sus contemporáneos. Su talento, además de su atención a la hora de realizar retratos individualizados, fue definitivo para transmitir la sensación conmovedora que buscaba el arte neoclásico, ante todo. Obtuvo sus primeros conocimientos artísticos de su padre, que superó aprendiendo de los maestros italianos de los que adquirió estas características: el predominio del dibujo, una colorida paleta cromática y una anatomía idealizada. Algunas de las obras más destacadas de su producción serán el Retrato de Johann Joachim Winckelmann (1764), el Retrato de la familia de Fernando IV, rey de Nápoles (1783) o Virgilio leyendo la Eneida a Augusto y Octavia (1788), aunque también elaboró pinturas religiosas y empleó la técnica del grabado con planchas metálicas.



Academico de la Royal Academy, Charles Bezzant (1791) Fuente: Wikimedia Commons. Por el fondo de la composición aparece Angelika Kauffmann junto con Mary Moser, las únicas miembros hasta 200 años después.



AUTORA:
Angelika Kauffmann

TÍTULO:
Ariadna abandonada por Teseo

FECHA:
1774

TÉCNICA:
Óleo sobre lienzo

PERIODO ARTÍSTICO:
Neoclasicismo

ANÁLISIS DE OBRA

Ariadna abandonada por Teseo (1774)

Fue una de las obras que presentó en las exposiciones anuales de la Royal Academy (que fundó con Joshua Reynolds en 1768). Capta a la perfección la angustia de la muchacha tras ser desamparada por su amado en Creta. Angelika incluye objetos que hacen referencia al mito, como el cofre dorado que aparece en la esquina inferior y cuyo contenido se intuye que es la madeja de hilo que les ayudó a salir del laberinto. La búsqueda del preciosismo remite al estilo rococó con el que convivió durante el periodo neoclásico, algo que vemos en la delicadeza del vestido y en su rostro, con la mirada clavada en el suelo para intensificar su desasosiego.

BIBLIOGRAFÍA

MANNERS, V.; WILLIAMSON, G. C. (1976). Angelika Kauffmann, R. A.: her life and her works. Hacker Art Books.

Angelika Kauffmann Research Project - AKRP. (s. f.) AKRP home: www.angelika.kauffmann.de.

NATTER, T. G. (2007). Angelika Kauffmann. Hatje Cantz.

ores

SS seguras

+ igualdad

+ preve



Camille Claudel. Fotografía. Fuente: Wikimedia Commons

CAMILLE CLAUDEL (1864-1943)

Camille Claudel fue una escultora que nació en 1864 en Fère-en-Tardenois, Aisne, Francia. Manifestó un interés por el mundo del arte desde una edad muy temprana. Comenzó su formación artística de una manera autodidacta experimentando con la técnica del óleo y el carboncillo. Su notable talento despertó el interés y admiración del artista Alfred Boucher, con quien comenzó a encaminar su carrera artística. En 1881, se trasladó con su familia a la ciudad de Paris. Allí accedió a la Academia Colarossi, una escuela de artes que permitía el ingreso de artistas femeninas (algo poco común en la época). En 1882 conoció al artista Auguste Rodin quien, prendado por el talento artístico de Claudel, le ofreció formarse trabajando en su estudio. Su entrada en el estudio de Rodin en 1883, sumado a la tormentosa relación que mantuvieron, hizo que Claudel se convirtiese en la sombra de su maestro. Hacia 1893 rompió la relación que mantenía con Rodin y comenzó a desarrollar un periodo de gran experimentación en sus piezas escultóricas. Lamentablemente, pasó la última etapa de su vida en un sanatorio (en un momento donde las enfermedades mentales estaban muy estigmatizadas) sin realizar ni una sola obra. Falleció en 1943 y fue enterrada en el cementerio del sanatorio de Montdevergues. Se la considera una mujer tremendamente innovadora para su época y figura fundamental en la renovación y evolución del arte escultórico de finales del siglo XIX y principios del siglo XX. Es un ejemplo de una artista de gran talento silenciada por su condición femenina.

CARACTERÍSTICAS GENERALES

En la producción escultórica de Camille Claudel podemos apreciar características de varios estilos artísticos. Desde el impresionismo, por el tratamiento de la luz y la influencia que tuvieron en ella las estampas japonesas, hasta el simbolismo y expresionismo. Los años que pasó trabajando en el taller de Rodin fueron clave en su formación, tanto a nivel técnico como temático, influenciándose mutuamente. Muchas de las piezas que hoy atribuimos exclusivamente a la producción artística de Rodin también fueron realizadas por Claudel, por ejemplo, *Les bourgeois de Calais*, 1889. La infravaloración y el sentimiento de abandono que sufrió durante la relación sentimental que mantuvo con el escultor fue un tema recurrente en varias de sus obras. La escultura de Camille Claudel es un ejemplo de un virtuosismo técnico en cuanto a la manipulación de la materia (barro, yeso, mármol o bronce). Sus obras destacan por la expresividad de los rostros y los cuerpos, mayoritariamente desnudos. Claudel tenía un gran conocimiento de la anatomía humana, motivo por el cual dotaba a sus esculturas de un gran naturalismo que, mezclado con la expresividad que conseguía a través de la textura, los volúmenes y el tratamiento lumínico, hicieron que sus obras sean inconfundibles. Podemos considerar las esculturas de Camille Claudel como si estas fuesen una autobiografía de la artista, en la que cada obra refleja una parte de su vida, un pedazo de su ser.



Camille Claudel y Jesse Lipscomb en el taller de modelado. Fuente: Wikimedia Commons

● Etapa artística: **Impresionismo**

● Género: **Escultura**

Obra destacada: **Clotho (1893)**

MOVIMIENTO

Camille Claudel realizó *Clotho* cuando comenzó a desvincularse del taller de Rodin y su obra empezaba a tener características del simbolismo y expresionismo.



AUTORA: Camille Claudel
TÍTULO: *Clotho*
FECHA: 1893
TÉCNICA: Escultura en yeso

BIBLIOGRAFÍA

- CARRANO, P. (2008). *Las escandalosas. Veinte mujeres que han hecho historia*. Siruela.
- DELBÉE, A. (1997). *Camille Claudel*. Cico.
- DUMONT, B. (dir.). (2013). *Camille Claudel 1818-1905*. 3B Productions.
- LASO, E. (2014). *El abismo de Camille*. Ediciones Tagus.
- SALVO, S. (2020). *Escultoras contemporáneas* (trabajo de fin de grado). Universidad de Zaragoza.

lores

RSS seguras

+ igualdad

+ prev



Guerrilla Girls
Fuente: www.guerrillagirls.com

GUERRILLA GIRLS (1985-Actualidad)

Guerrilla Girls es un grupo feminista-activista y artístico creado oficialmente en la primavera de 1985 por siete mujeres en Nueva York; entre los años 1985-2000 cerca de cien mujeres habrían formado parte del grupo. El anonimato, a través de sus características máscaras de gorilas, ha sido clave en el desarrollo de su obra y en la denuncia social llevada a cabo a través de esta. A partir del año 2000, el grupo se dividió en tres grupos independientes con el objetivo de llevar el feminismo hacia nuevas fronteras. Estos grupos serán conocidos como Guerrilla Girls, Inc.; Guerrilla Girls On Tour, Inc.; Guerrilla Girls Broadband, Inc.

- Etapa artística:
Arte contemporáneo
- Género:
Obra gráfica
- Obra destacada:
Do Women have to be naked to get into the Met. Museum?
(1989)

CARACTERÍSTICAS GENERALES

Su obra se caracteriza, principalmente, por la creación de obra gráfica de denuncia social. En los diferentes proyectos llevados a cabo, el humor y las imágenes extravagantes y escandalosas serán sus características fundamentales, a través de los cuales expondrán sus denuncias sobre cuestiones de género y la discriminación racial, pero también sobre la corrupción en la política del momento, el arte, el cine y la cultura pop. Desarrollan de esta manera su lucha contra la discriminación y la defensa de los derechos humanos de todo el mundo y de todos los géneros. Su obra consta de más de cien proyectos entre los que encontramos libros, acciones, posters, videos o pegatinas. Destacan obras como *These critics don't write enough about women artists (1985-1986)* o *What do these artists have in common? (1985-1986)*. Aunque la irrupción de estas artistas en el panorama cultural surge en 1989 con la realización de *Do Women have to be naked to get into the Met. Museum?* que pasará a ser una de sus obras más representativas. A lo largo de los años noventa, las actividades de Guerrilla Girls continuarán desarrollándose criticando la falta de diversidad en las muestras artísticas. Los carteles que antes colgaban en los muros del baño del SoHo de Nueva York durante la noche, a día de hoy, están por todo Internet y salas de museos. Su labor artística no ha cambiado, pero sí lo han hecho los medios a través de los cuales transmitir su mensaje. En la actualidad, gracias a los diferentes grupos formados, desarrollan actividades que van desde su obra gráfica original como puede ser *Las ventajas de ser mujer artista (2017)*, hasta conferencias en universidades o museos de todo el mundo.



ANÁLISIS DE OBRA

Do Women have to be naked to get into the Met Museum? (1989)

Esta obra es, quizás, su obra más representativa. En ella aparece fuertemente reflejada la labor de denuncia que caracterizará la obra de este grupo. Una obra en forma de cartel publicitario en la que se expone a la famosa odalisca de Ingres, a la que colocaron una máscara de gorila. La creación de dicho cartel surgió a raíz de una exposición que se estaba realizando en el MoMA de Nueva York, en la que de un total de 169 artistas expuestos, solo 17 eran mujeres. Para reivindicar su oposición ante esta situación de desigualdad generaron esta imagen, que transgredía el canon y los estereotipos patriarcales establecidos a lo largo de la historia en torno a la figura femenina. Si bien es cierto que en el propio título de la obra la institución mencionada fue el Museo Metropolitano de Nueva York, el cartel fue una llamada de atención para todos los espacios de arte del mundo en los que los parámetros denunciados se cumplieran igualmente.

AUTORA:
Guerrilla Girls

TÍTULO:
Do Women have to be naked to get into the Met Museum?

FECHA:
1989

ESTILO:
Obra gráfica

PERIODO:
Arte contemporáneo

BIBLIOGRAFÍA

FEMINIST MASKED AVENGERS: 30 Early Guerrilla Girls Posters. Institute for Women and Art, Rutgers University (2 Junio - 7 septiembre 2011)

TOPTCHI, A. (2020). GUERRILLA GIRLS. Art, power, and justice for all. McMaster Gallery, University of South Carolina.

GUERRILLA GIRLS. (s.f.). Guerrilla Girls (página web). www.guerrillagirls.com

LÓPEZ, D. L. (2015). Guerrilla Girls: el activismo como praxis artística. *Asparkia*, 27, 201-204.

STEIN, G. (2011). Guerrilla Girls and Guerrilla Girls BroadBand. *Inside Story: Art Journal*, 70(2), 85-101.

alores

LRSS seguras

+ igualdad

+ prevne

DIRECCIÓN	MANIFIESTO	DISEÑO EDITORIAL
Montse Amorós @sonesartistas Miriam Varela @laartista.dividida	Montse Amorós Miriam Varela Anna Trilla i Prieto Isabel Ortega Comendador	Almudena García-Gil Veitia @berbespida @almudeg

REDES SOCIALES

INSTAGRAM	FACEBOOK	TWITCH	TWITTER
@leroldenaplataforma Ana Berquero Redondo @luceriadelapiven	@leroldenaplataforma América Alonso Castaño @isabely_jheveste	LaRoldenaPlataforma Sergio Ortega Almerós @Lserortega	@somolaRoldena María Ponce Murcia @lherederacelidh

+ prevención

AUTORA	TEXTO	ILUSTRACIÓN
Mujeres en la prehistoria	Verónica Luján Basi @vereleb Grecia Muñoz Mallorca @memoriayelbienvenida Ilustración: Arturo Asensio	Alicia Pino @nuvandart
Iluminadas medievales	María Tórrero Rodríguez @sith.and.the.in	Sonia García @soniagarota
Sabrina von Sternbach	Aurora Morales Ruedas @OhFanta	Barbara Fernández @gromatica.edu
Catherina van Hemesten	Isabel Gálindo Matesanz @isabelshare	Barbara Fernández @gromatica.edu
Sofronisa Angarola	María Martínez Flores @marianita2...	Tati Ayala @tatayala
Laura Fontana	Carmen Pascual Guerrero @laescogidora	Sonia García @soniagarota
Clara Peñarín	Laura Frangello Lobato @laura_lobato	María José Mora @mj_mora97
Aferenia Gentesch	Genia García Salas @genia.salas	María José Mora @mj_mora97
Judith Leyster	Esther Arce Bayón @estherarcebayon	Alicia Pino @nuvandart
Lana Roldán	Zoraida Álvarez Cervajal @zarapola.es	Alicia Pino @nuvandart
Adriade Labián-Guard	Sandra García @sugeresoras	Sonia García @soniagarota

5º CONGRESO ANDALUZ de COEDUCACIÓN

Tenemos un plan

+ valores

COPYLEFT

CREATIVE COMMONS

Reconocimiento-No comercial: Sin derivados 4.0 Internacional (CC BY-NC-ND 4.0)

Eres libre de:

Compartir, copiar y redistribuir el material en cualquier medio o formato bajo los siguientes términos.

Atribución debe otorgar el crédito correspondiente

No comercial: no puede utilizar el material con fines comerciales.

Sin derivados: si remezcla, transforma o construye sobre el material, no puede distribuir el material modificado.

Sin restricciones adicionales: no puede aplicar términos legales o medidas tecnológicas que restrinjan legalmente a otros de hacer cualquier cosa que permita la licencia.



AUTORA	TEXTO	ILUSTRACIÓN
Angelika Kaufmann	Lidia González Pantoja @lidgo	Tati Ayala @tatayala
Rosa González	Inés Barrero García @invisiblete	Sonia García @soniagarota
Berthe Morsof	Sandra Pérez @sandra_s2g	Alicia Pino @nuvandart
Hilma af Klint	Esther González Fondo @esthergondalezfondo	Tati Ayala @tatayala
Cécile Claudel	Jennifer Novoa Domínguez @jennifer_novoa	María José Mora @mj_mora97
Marie Blanchard	Eva Gómez Delgado @evagode	Sonia García @soniagarota
Sonia Delauney	Julia Nuño Yague @julia_ny95	Barbara Fernández @gromatica.edu
María Malo	Sara Espinosa Ferrer @saraespinozaferrer	Alicia Pino @nuvandart
Frida Káto	Laura Peñalosa González @laurapenalosa	Tati Ayala @tatayala
Bernardo Vero	Raquel Pérez Castaño @rachakel	Tati Ayala @tatayala
María Abramovic	Ana Berquero Redondo @luceriadelapiven	María José Mora @mj_mora97
Guerilla Gita	Alba Gamo García @alba.gamo	Sonia García @soniagarota

Recursos para la Coeducación a través de la Historia del Arte

1. Catálogos de las imprescindibles
2. Memory La Roldana
3. Sesión guiada VTS
4. Taller de creación
5. Otros recursos

+ igualdad

+ prevención

+ valores

+ RRSS seguras

Memory La Roldana y VTS, ¿por qué?

- Porque lo que se realiza jugando y practicando, se retiene en la memoria
- El cerebro se entrena con imágenes y estamos acostumbradas a recibir gran cantidad de imágenes
- Hay obras de arte que forman parte de nuestra consciencia visual (Las Meninas, La Gioconda...), y si te das cuenta, casi todas se relacionan con hombres artistas. También las obras imprescindibles de mujeres artistas deben formar parte de la memoria colectiva desde la infancia y juventud.

+ igualdad

+ valores

+ RRSS seguras

+ prevención

¿Qué es memory?

- Es un juego de cartas, con dos barajas distintas para jugar, para diferente nivel educativo.
- Versión 1: se trata de hacer parejas, uniendo los retratos de las artistas.
- Versión 2: se trata de unir a la artista con su obra de arte.
- Las barajas están preparadas para descargar, imprimir y jugar.

+ igualdad

+ valores

+ RRSS seguras

+ prevención

Versión 1-Memory

5º CONGRESO ANDALUZ de
COEDUCACIÓN
Tenemos un plan

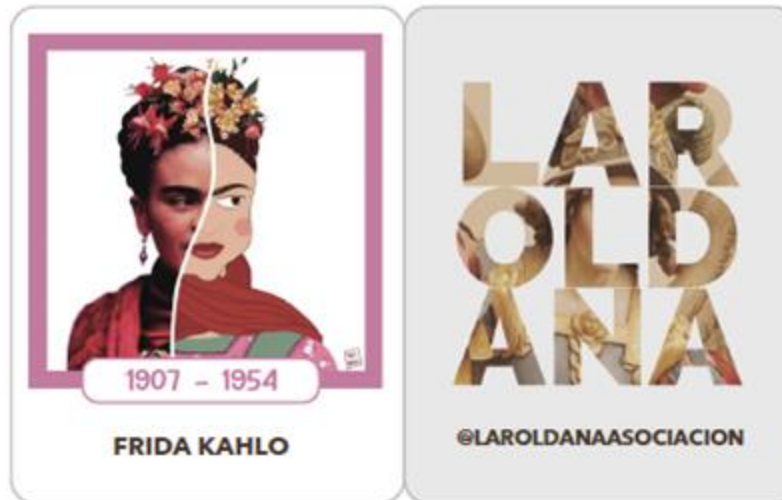


+ valores

+ RRSS seguras

Unimos los retratos

5º CONGRESO ANDALUZ de
COEDUCACIÓN
Tenemos un plan




+ valores

+ RRSS seguras

Artistas de todos los períodos

5º CONGRESO ANDALUZ de
COEDUCACIÓN
Tenemos un plan



1902 - 1995

MARUJA MALLO

@LAROLDANAASOCIACION

LAROLDANA




1552 - 1614

LAVINIA FONTANA

@LAROLDANAASOCIACION

LAROLDANA



1902 - 1995

MARUJA MALLO

@LAROLDANAASOCIACION

LAROLDANA



1552 - 1614

LAVINIA FONTANA

@LAROLDANAASOCIACION

LAROLDANA

+ valores

+ RRSS seguras

Cartas para reflexionar

5º CONGRESO ANDALUZ de
COEDUCACIÓN
Tenemos un plan



+ valores

+ RRSS seguras

¿Cómo puedo utilizar mi Memory? Tenemos un plan

- Antes de comenzar a jugar puedes hacer una introducción de la ausencia de mujeres artistas en nuestro conocimiento colectivo.
- Reflexiona sobre qué obras de arte reconocen, y cuáles son de hombres y cuáles de mujeres artistas.
- Puedes, además, montar las cartas en el aula con el alumnado para ir trabajando sobre las artistas.
- También te puedes apoyar en nuestros Catálogos.

+ prevención

+ RR.LL. Juras

Apóyate en nuestros Catálogos

● LA ROLDANA ●



Retrato fotográfico de Sonia Delaunay (1918).
Fuente: Wikipedia

SONIA DELAUNAY (1885-1979)

Sarah Finche Stern, más conocida como Sonia Delaunay, fue una pintora y diseñadora francesa, nacida en Ucrania, en una familia muy modesta que ya tenía tres hijos. Ante la imposibilidad de hacerse cargo de la niña, la familia la envió a casa de sus tíos maternos Anna y Heinrich Terk, que, en un principio, la acogieron y, finalmente, la adoptaron legalmente. El tío era abogado de prestigio en San Petersburgo y amante del arte; poseía una gran colección de pinturas de la Escuela de Barbizon, por lo que Sonia creció rodeada de obras de arte y disfrutando del ambiente cultural de la ciudad. Pasaba las vacaciones en Finlandia, Suiza, Alemania e Italia donde también visitaba los museos. En 1903, la familia Terk la envió a Alemania para continuar sus estudios en la Universidad de Karlsruhe. Fue allí donde descubrió la pintura moderna.

CARACTERÍSTICAS GENERALES

Los Delaunay se interesaron por temas de la vida urbana y moderna, como bailes o restaurantes. Buscaban el dinamismo inundando los cuadros de vibrante colorido y horror vacuú, siendo en cierto modo precedente del arte cinético. Como se ve en La prosa del Transiberiano (1923), pieza que forma parte de un libro en el que conviven los colores simultáneos de Sonia con un poema de Gendras. A diferencia de Robert, que se centró en la pintura, Sonia Delaunay buscaba el arte total, quiso aplicar el simultaneísmo a la vida cotidiana con diseños textiles, libros y decoración de interiores (acordándose así a las formas del art déco). Esta afición por la moda y el diseño de interiores le llevó a crear su propio negocio textil, Atelier Simultané. Los vibrantes estampados le sirvieron como base para sus diseños de moda, la línea conocida como Vestidos simultáneos estaba dirigida a la mujer moderna y elegante. Elaborados a partir de trazos de tela de diferentes tamaños, formas, texturas y colores, combinaban los ideales de la pintura simultánea con la movilidad de la moda de prêt-à-porter. A Sonia se le vio usando sus propios diseños, hasta el punto de que se podría decir que se conformó a sí misma como una obra de arte que vivía y respiraba.

- Etapa artística:
Arte contemporáneo
- Género:
Vanguardias
- Obra destacada:
Vestidos simultáneos (1925)

● LA ROLDANA ●

MOVIMIENTO

Junto con su marido Robert Delaunay creó un nuevo estilo, **el simultaneísmo**. Este se basa en el color y la forma, que crean contrastes simultáneos de imágenes abstractas. Combinaban colores primarios y secundarios (rojo con verde, amarillo con púrpura y azul con naranja) con la finalidad de obtener vibraciones visuales. Este movimiento fue denominado por el poeta Apollinaire como orfismo, una derivación del cubismo en el que se introducía el color. Un ejemplo claro de orfismo es el cuadro de Sonia, *Le Bar Bullier* (1923).



AUTORA: Sonia Delaunay
TÍTULO: Vestidos simultáneos
FECHA: 1925
ESTILO: Abstracción
PERIODO ARTÍSTICO: Vanguardias

ANÁLISIS DE OBRA

Vestidos simultáneos (1925)

En la pintura *Vestidos simultáneos*, se nos presenta a tres mujeres, cada una con un vestido simultáneo diferente. En esta pieza se combinan con gran acierto los diseños abstractos de los vestidos y el fondo de los mismos, con las formas figurativas de los tres cuerpos femeninos, que se reducen a maniqués sin rostro. Por ello, el énfasis de la pintura recae en los vestidos. De los tres vestidos que aparecen en esta obra, el diseño de la figura central reproduce el que Sonia había diseñado para la actriz de cine Gloria Swanson. Además, esta obra forma parte de un grupo en el que la pintora transfiere al lienzo el resultado de sus investigaciones en papel como diseñadora de moda.

BIBLIOGRAFÍA

- CHADWICK, W. (1994). *Los otros importantes. Creatividad y relaciones íntimas*. Catedra.
- LÉAL, B. (2000). *Robert i Sonia Delaunay*. Carrageo-Institut de Cultura de Barcelona.
- RUIZ DEL ÁRBOL, M. (comisaria). (2017). *Sonia Delaunay Arte, diseño y moda* (exposició). Museo Nacional Thyssen-Bornemisza, Madrid, España. www.museothyssen.org
- VERLACHAK, C. (1996). *Las diosas de la Belle Époque y de los años locos*. Editorial Atlántida.

5º CONGRESO ANDALUZ de
COEDUCACIÓN
Tenemos un plan

+ valores

+ RRSS seguras

Versión 2-Memory

5º CONGRESO ANDALUZ de
COEDUCACIÓN
Tenemos un plan

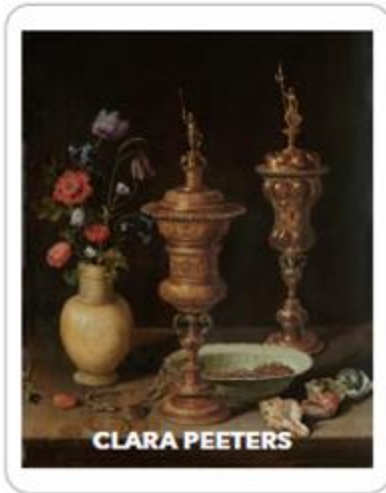


+ valores

+ RRSS seguras

Unimos cada artista con su obra

Tenemos un plan

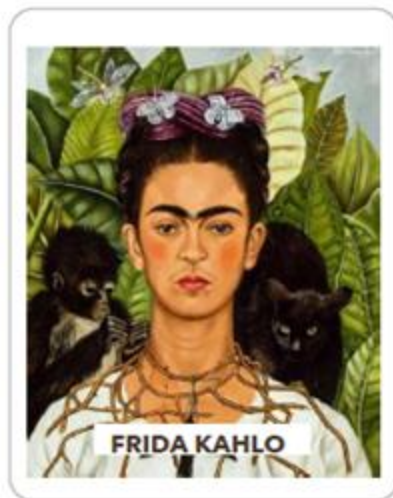


+ valores

+ RRSS seguras

Unimos cada retrato con su obra

Tenemos un plan



+ valores

+ RRSS seguras

¿Cuántas artistas reconoces?

5º CONGRESO ANDALUZ de
COEDUCACIÓN
Tenemos un plan



Siglo XIII

SABINA
VON STEINBACH

LAR
OLD
ANA

@LAROLDANAASOCIACION

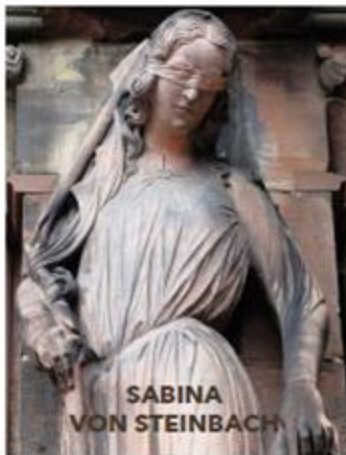


1532 - 1625

SOFONISBA
ANGUISSOLA

LAR
OLD
ANA

@LAROLDANAASOCIACION



SABINA
VON STEINBACH

LAR
OLD
ANA

@LAROLDANAASOCIACION



SOFONISBA
ANGUISSOLA

LAR
OLD
ANA

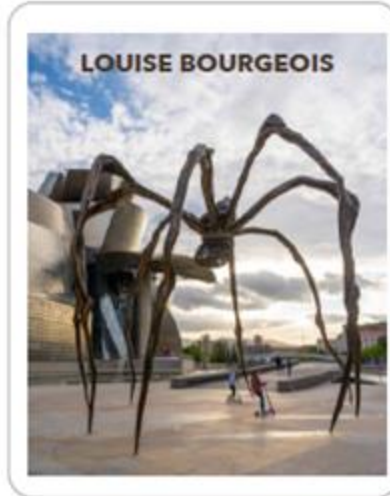
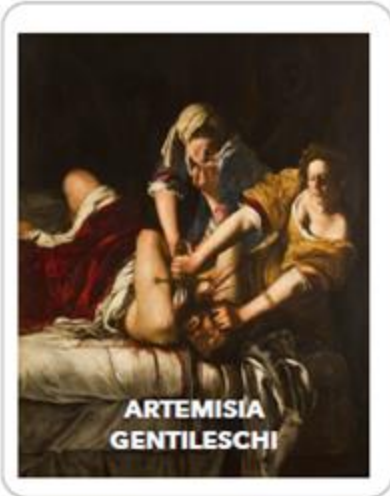
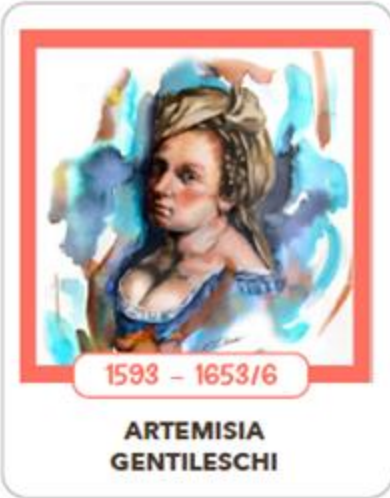
@LAROLDANAASOCIACION

+ valores

+ RRSS seguras

Dime solo una artista del Barroco

Tenemos un plan

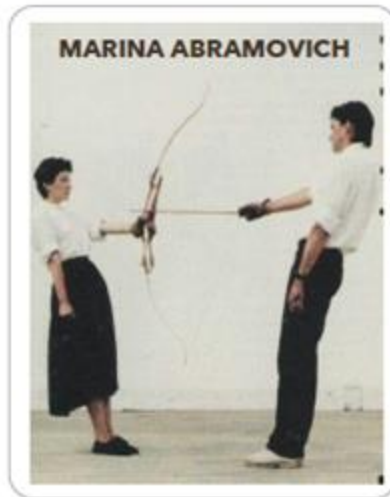


+ valores

+ RRSS seguras

Visibilizamos artistas

5º CONGRESO ANDALUZ de
COEDUCACIÓN
Tenemos un plan

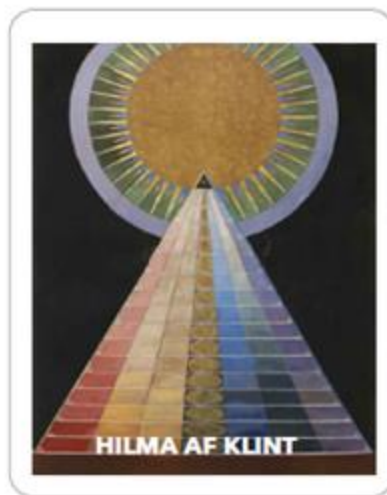
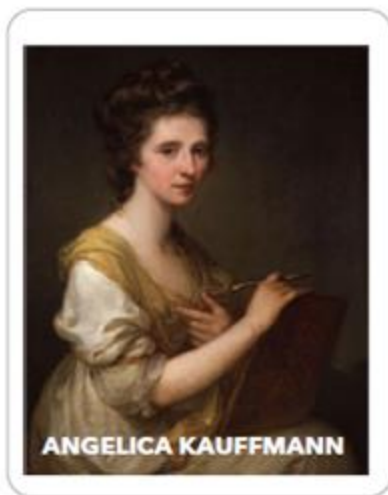


+ valores

+ RRSS seguras

Retenemos obras de mujeres artistas

Tenemos un plan

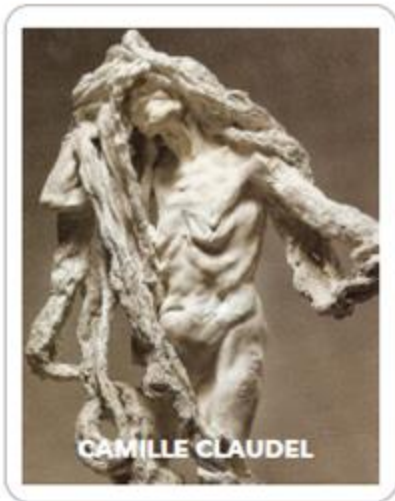


+ valores

+ RRSS seguras

Narramos una historia completa

Tenemos un plan

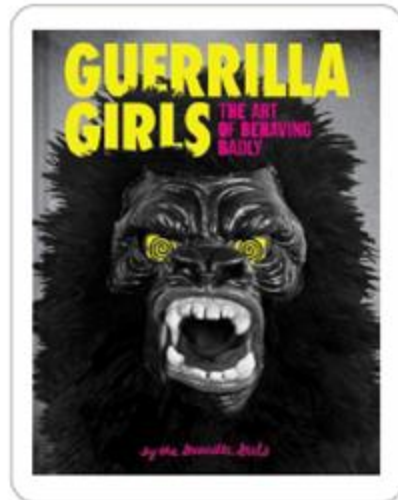
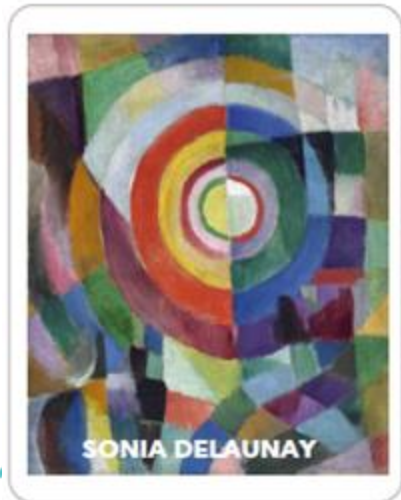


+ valores

+ RRSS seguras

Incorporamos referentes femeninos

Tenemos un plan



+ valores

+ RRSS seguras

Sesión de VTS, ¿qué son?

- Las estrategias de pensamiento visual (Visual Thinking Strategies), son una metodología educativa que utiliza la obra de arte para aprender a pensar.
- Es un recurso para acercar al alumnado al arte y la igualdad de género de forma significativa
- A través de las VTS se pueden crear actividades y talleres para reflexionar, ejercitar el pensamiento crítico y creativo.

¿Qué proporcionan las VTS?

- Se pueden practicar habilidades verbales y comunicativas.
- Pueden ayudar en la mejora de ciertas competencias básicas.
- Ayudan a reforzar la autoestima, facilitando la inclusión y participación.
- Aprendemos a través del arte: no necesariamente de estilos, técnicas... Es un facilitador de la exploración del diálogo, del debate y de grupos de pensamiento, que pueden favorecer la diversidad en el aula, el respeto y la igualdad.

+ valores

+ RRSS seguras

+ producción

+ igualdad

¿Cómo puedo desarrollar mi VTS?

- Puedes comenzar preguntando:
¿sabes lo que son las estrategias de pensamiento visual?
- Pasamos a proyectar una obra de arte, y comenzamos con la primera pregunta: ¿qué está pasando en esta imagen?
- A partir de ahí, se va estableciendo un diálogo ordenado en el aula, expresando ideas, sentimientos, hipótesis... que se va argumentando con la imagen de la obra.
- Y podemos ir formulando diferentes preguntas que lleven a reflexionar: ¿qué ves que te haga decir eso?...

+ *valorada*

valores

expresiones seguras

+ *reflexión*

Proyectamos una obra de arte



Vamos
formulando
preguntas

¿Qué crees que sucede en esta imagen?

+ igualdad

+ valores

+ RRSS seguras

+ prevención

Os podéis ayudar de nuestro Catálogo de artistas imprescindibles

+ valores

+ RRSS seguras

● LA ROLDANA ●



Retrato de Rosa Bonheur, Anna Klumpke (1888). Fuente: Wikipedia.

ROSA BONHEUR
(1822-1899)

Nació en una familia de artistas franceses que la apoyaron en su formación como pintora. Desde pequeña tuvo gran pasión por los animales. Se mudó a París muy joven y comenzó a estudiar las pinturas de los famosos museos de la ciudad. Participó en las exposiciones conocidas como salones de París, y ganó la tercera medalla en 1855 y la primera en 1875. Poco después comenzó a recibir encargos del Gobierno, lo cual hizo que su fama creciera rápidamente. Fue la primera mujer a la que se le concedió la legión de honor de Francia de mano de la propia emperatriz. También recibió la condecoración de la Orden de Isabel la Católica y se convirtió en la protegida de la reina Victoria de Inglaterra, gracias a ello viajó por distintos países y recibió encargos de las más importantes familias. Tendría un gran éxito por toda Europa y también en Estados Unidos. Tras comprar un castillo cerca del bosque de Fontainebleau, vivió con Nathalie Mica, pintora con la que tendría una relación amorosa durante gran parte de su vida. Durante sus últimos años, sin embargo, la pareja de Rosa era la estadounidense Anna Klumpke, su biógrafa y también artista. A pesar de que aquellos eran duros tiempos para las mujeres artistas, la fama e independencia económica de Bonheur hicieron que pudiera vivir libremente.

CARACTERÍSTICAS GENERALES

Su obra, enmarcada dentro del realismo, se caracteriza por la representación de animales y labores del campo. Pero para ello la artista necesitaba pasar muchas horas en el mundo rural, y esto resultaba muy difícil con los pomposos vestidos que debían llevar las mujeres según las costumbres de la época. Como la propia artista señalaba, llevar esos vestidos durante toda su vida habría implicado «abstenerse de ciertos tipos de obras, debido a la obligación de anastar sus faldas por todos partes». Pero en un acto de resistencia, Rosa pidió un permiso especial a la policía para poder llevar pantalones, que solo se le concedió por motivos de salud. Su producción destaca por una observación minuciosa de la realidad, que plasma posteriormente en unos cuadros donde lo más representativo es el gran detallismo. Rosa estudió la anatomía de los animales, yendo para ello a los mataderos de París y al Instituto de Veterinaria. El resultado de esos análisis son unas pinturas casi fotográficas y de una calidad excepcional.

- **Época artística:**
Edad Moderna
- **Género:**
Pintura
- **Obras destacadas:**
La feria de los caballos (1855)

● LA ROLDANA ●



ANÁLISIS DE OBRA

La feria de los caballos
(1855)

Una de sus obras más famosas es La feria de caballos (1855). Este cuadro es la razón por la que su popularidad se disparó en la década de 1850. Lo vendió a un famoso marchante de arte que lo envió a mover por Inglaterra y Estados Unidos, realizando numerosas grabados y expendiendo su fama. Incluso la reina Victoria de Inglaterra recibió a Rosa Bonheur junto con su primera novia, Nathalie, en una audiencia privada para poder observar y conversar sobre este cuadro.

En él se representan las ferias de París (ciudad que aparece el fondo) con uno de sus animales favoritos, el caballo. Estos tienen un gran movimiento y dinamismo difícil de lograr. Esta obra adelantó por el realismo de los animales, alabado ya por los críticos de la época. Destacan los rostros de los caballos, con gran furia, así como sus anatomías, que muestran también tensión. La pintora anudó el pelo de su cola en un nudo militar que hace que vemos perfectamente sus anatomías, sin pudor por mostrar sus genitales de los animales, como si tendrían otros artistas. Las giperrealistas medidas del cuadro de cinco por dos metros, también son revolucionarias, pues normalmente a las mujeres se les relegaba a pinturas de pequeño tamaño.

AUTORA:
Rosa Bonheur

TÍTULO:
La feria de los caballos

FECHA:
1855

TÉCNICA:
Óleo sobre lienzo

MOVIMIENTO ARTÍSTICO:
Realismo

BIBLIOGRAFÍA

- KLUMPE, A. (2005). Rosa Bonheur: The artist's autobiography. The University of Michigan Press.
- MIRIBES RODRÍGUEZ, F. (2008). Rosa Bonheur (1822-1899): Bibliografía para su identificación y puesta en valor de su museo que será el Congreso Virtual sobre Historia de las Mujeres. Asociación de Amigos del Archivo Histórico Documental de Jaén.
- MARÍN, R. H. (2005). Las mujeres. ¿Por qué el Museo del Pedregal y a las mujeres? Capitaniviva.

Taller de creación ¿cuál es la propuesta?

- En este recurso proponemos trabajar los movimientos artísticos y a nuestras artistas desde lo práctico
- A partir de unas fichas, con una pequeña explicación primero, una referencia artística, y luego alentando la creatividad plástica del alumnado.
- Se pueden crear tantas cómo se quieran y con distintos materiales

+ igualdad

+ valores

+ RRSS seguras

+ prevención

Movimientos artísticos, con referentes femeninos

+ igualdad

+ prevención

No solo
Picasso creó
Cubismo

+ valores

+ RRSS seguras

TALLER DE CREACIÓN EL CUBISMO DE MARÍA BLANCHARD

Tradicionalmente, se había representado la realidad desde un único punto de vista; el cubismo rompe con esta tradición y busca la representación desde múltiples puntos de vista.

La producción cubista de María Blanchard se centra sobre todo en la representación de naturalezas muertas y bodegones. El bodegón ha sido uno de los grandes géneros trabajados a lo largo de la historia del arte, y siempre se había mostrado los distintos elementos (frutas, platos, botellas...) desde un punto de vista: de perfil, de frente... Imagina ahora que en una sola obra representamos todos estos elementos desde todos los puntos de vista posibles.

(Eso es lo que hacen los cubistas!)

A continuación, tenéis un ejemplo.

AUTORA: María Blanchard
TÍTULO: Composición cubista
FECHA: 1910-1918
TÉCNICA: Óleo sobre lienzo
ESTILO: Cubismo



Ahora es vuestro turno, vamos a experimentar con las ideas cubistas. Fijate en el bodegón que ha preparado vuestro profesor o profesora e intenta representar todos los elementos desde el mayor número de puntos de vista posible.

Otros recursos gratuitos:

Tenemos un plan

- Juego de La Oca, pero para educar en igualdad de género (con diferentes casillas: biografía, v/f, responde, debate...)
- ¿Quién es ella? El juego clásico pero con mujeres de la cultura, la ciencia, la política, etc.

+ igualdad

+ prevención

+ RRSS seguras



Otros recursos gratuitos:

- Recursos didácticos sobre *Las Sinsombrero*, del proyecto Herstóricas



+ igualdad

+ prevención

+ valores

+ RRSS seguras

Tenemos un plan

Otros recursos no gratuitos:

- Juego de cartas: *Maestras de la pintura*. Tendrás que crear tu exposición con obras de grandes mujeres artistas
- Juego de cartas: 7 “familias” de grandes mujeres que inspiran, y son referencias en la historia (artistas, científicas, deportistas...)



+ prevención

+ RRSS seguras

+ igualdad

+ valores

Otros recursos no gratuitos: *Tenemos un plan*

- Juego de cartas “We can play”: dinámico y divertido. *Iremos descubriendo mujeres que cambiaron el mundo.*
- Guías didácticas de exposiciones como ‘Maestras’ del Museo Thyssen (con actividades para trabajar en el aula)



+ *prevenci*

+ *RRSS seguras*

5º CONGRESO ANDALUZ de
COEDUCACIÓN
Tenemos un plan

¡MUCHAS GRACIAS POR ESCUCHARNOS!

Escanea este QR y encuentra recursos de Coeducación
en nuestra web. únete al cambio



#TodasSomosRoldanas

+ igualdad

+ prevención

+ RRSS seguras